

Přítomni zástupci tříd viz. registrační seznam

Učebna č.0 – přízemí

V čase hlavní přestávky

Přítomni zástupci za jednotlivé třídy


1A8 ...Straková, Přikrylová	5A8 ...Bedrník, Kohoutová	1A4 ...Vintrychová, Hulová
2A8 ...Ulíková, Prchal	6A8 ...Kliková, Kamenčáková	2A4 ...Poupová, Štafa
3A8 ..Mukařovská, Štefančová	7A8 ...xxxxxxxx	3A4 ...xxxxxxxx
4A8 ...Pepř, Prošek,	8A8 ...Studijní volno	4A4 ...Studijní volno

- 1) Změny v počtech studentů pro příští školní rok – předpoklad – nárůst počtu o 1 - 2 žáky na nižším gymnáziu – vliv do mzdové oblasti. k 30.9.2013 291 žáků k 30.9.2014 293 žáků. Právě teď je ve škole 288 žáků.
- 2) V pondělí 2.6.2014 započaly práce na akci „Dřevomorka“ – demontáž pracovních stolů atd.
- 3) Jednání s pojišťovnou o zaslání zálohy pro realizaci akce
- 4) Pořizování povinné fotodokumentace sledu pracovních kroků
- 5) Ve St 4.6.2014 10.30 hod.– otevírání obálek veřejná zakázka na pořízení HW a SW pro naše gymnázium. Složení komise – viz. minulý zápis.
- 6) Zahrada – jednání s diplomantkou z VŠZ a vedoucím její diplomové práce v Pá 6.6.2014
- 7) STK 3A4 + 7A8 – Vltava – Krč, Seid, Kad v termínu od 9.6. do 13.6.2014
- 8) Průběh maturitních zkoušek – viz nástěnka – i s přesným rozbořem od ZŘ z analýzy výsledků od CERMATu.

<b>Třída:</b>	<b>8A8</b>	<b>4A4</b>	<b>Bývalá 4A4</b>
<b>Nešli k MZ</b>	2	2	0
<b>Prospěli s vyznamenáním:</b>	15	1	0
<b>Prospěli:</b>	10	8	0
<b>Neuspěli:</b>	0	2 (DEU, DEJ)	1 ( IVT)

- 9) Práce s maturanty – CERMAT uvolní „Protokoly o výsledku společné části MZ“ do Ne 15.6.2014
- 10) v Po 16.6.2014 – Burza učebnic studenti – maturanti mohou odprodat učebnice nižším ročníkům  
v Út 17.6.2014 10.00 hod. maturanti ve škole – „poučení do života o právním postavení a důsledcích úspěšného složení x nesložení maturitní zkoušky.  
v Út 17.6.2014 12.00 hod. maturanti v obřadní síni MěÚ – slavnostní předávání maturitního vysvědčení – bez účasti veřejnosti – pouze za účasti pedagogů školy  
Do St 25.6.2014 musí být podány přihlášky k maturitní zkoušce v podzimním termínu  
XY maturoval vloni na podzim poprvé. Toto byl jeho první neúspěšný pokus o opravu. Nemusí tedy skládat celou MZ, ale přijde jenom na opr. Zkoušku z IVT.
- 15) V Pá 20.6.2014 – zájezd do Legolandu – org. zabezpečuje pí prof. Kallupová
- 16) Pedagogická rada, která uzavře klasifikaci prospěchu a chování za 2. pololetí šk.r. bude od 14.00 hod. 24.6.2014. Od 18.00 hod. bude zasedání tzv. Školské rady.  
Dopoledne – generálky vystoupení tříd pro podzimní oslavy 95. výročí založení školy.  
??? potřeba technického zabezpečení – prostor atd.
- 17) Schůzka s přijatými žáky a jejich rodiči je naplánována na Čt 26.6.2014 do Hala od 16.30 hod.
- 18) Konec 2. pololetí – vydávání vysvědčení v Pá 27.6.2014
- 19) Spolupráce s učilištěm – dojednána objem a harmonogram spolupráce na řemeslnických pracích ve školní budově. Část činností ještě do konce tohoto školního roku. Zbytek po prázdninách – do oslav, resp. po oslavách.

20) Přišly výsledky testování sekundánů u SCIO - velice slušné ☺



Škola: ADGHV  
 Název: Gymnázium, Vítězná 616  
 Obec: Český Brod

### STONOŽKA 2013/2014 - 7. ROČNÍKY

#### ČESKÝ JAZYK

Výsledky vaší školy v českém jazyce jsou špičkové. Vaše škola patří mezi 10 % nejúspěšnějších škol v testování.

**Hodnocení podle části testu**

Z hodnocení tematické části testu vyplývá, že výsledky vašich žáků byly

výborné v částech:

- mluvnice
- sloh a komunikace
- literatura a čtenářská gramotnost

Z hodnocení dovednostní části testu vyplývá, že výsledky vašich žáků byly

výborné v částech:

- posouzení
- interpretace
- znalosti
- získávání informací

**Využití studijního potenciálu**

Porovnáním výsledků testu z českého jazyka s výsledky testu OSP jsme zjistili, že ve vaší škole je studijní potenciál žáků v českém jazyce využíván optimálně, výsledky žáků v testech odpovídají úrovni jejich studijních předpokladů.

#### MATEMATIKA

Výsledky vaší školy v matematice jsou špičkové. Vaše škola patří mezi 10 % nejúspěšnějších škol v testování.

**Hodnocení podle části testu**

Z hodnocení tematické části testu vyplývá, že výsledky vašich žáků byly

výborné v částech:

- číslo a proměnná
- geometrie v rovině a v prostoru
- závislosti, vztahy a práce s daty
- nestandardní aplikační úlohy a problémy

Z hodnocení dovednostní části testu vyplývá, že výsledky vašich žáků byly

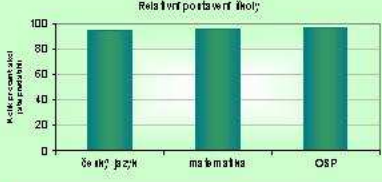
výborné v částech:

- znalosti
- porozumění
- aplikace

**Využití studijního potenciálu**

Porovnáním výsledků testu z matematiky s výsledky testu OSP jsme zjistili, že ve vaší škole je studijní potenciál žáků v matematice využíván optimálně, výsledky žáků v testech odpovídají úrovni jejich studijních předpokladů.

Jak si stojíme mezi ostatními?



Jak výsledky správně pochopit a využívat?

- \* Identifikujte odchylky od průměru a zjistěte, čím se škola ve srovnání s ostatními může pochlubit a na čem musí zapracovat.
- \* Berte v úvahu specifické podmínky vaší školy.
- \* Výsledky doplňte i dalšími informacemi o žácích a třídách a stále s nimi pracujte.

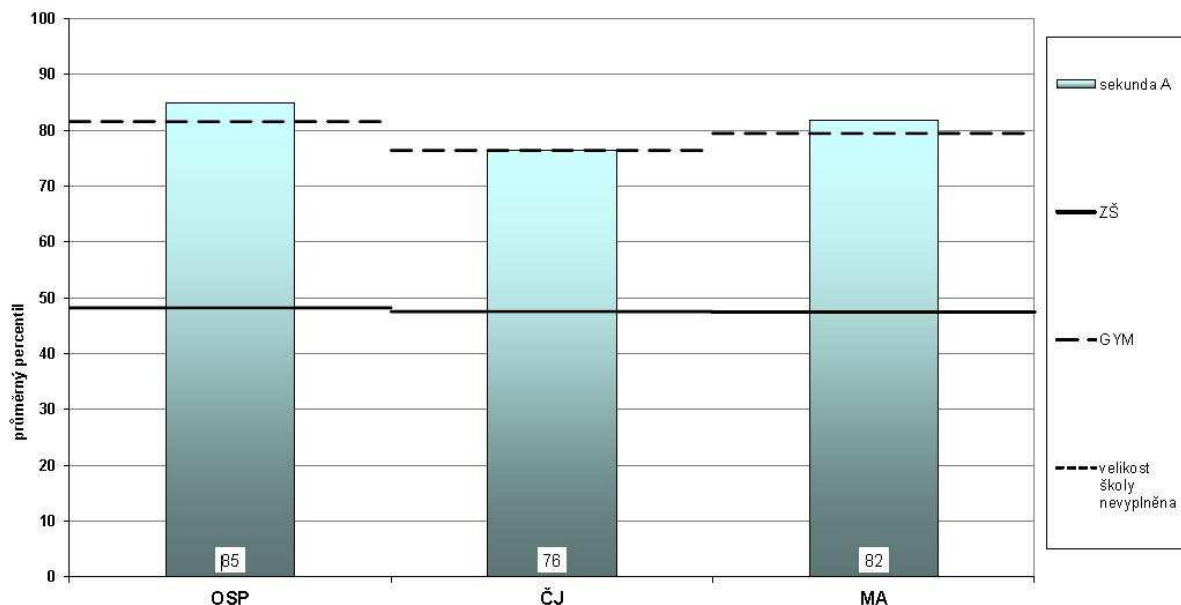
Podrobné výsledky všech testů i jednotlivých tříd obsahuje analytická část zprávy.

ADGHV

STONOŽKA 2013/2014



**Průměrný celkový percentil po jednotlivých třídách – 7. ročníky**



Graf znázorňuje průměrné celkové percentily všech 7. ročníků vaší školy. Zároveň je zde pro porovnání vyznačen průměrný percentil všech žáků 7. ročníku ZŠ, odpovídajícího ročníku víceletých gymnázií a škol odpovídající velikosti.

Sekundáni dostali svoje individualizované zprávy.

21) **Výsledky výběrového testování žáků tercií NIQES – na webu – ČŠI.** ČŠI byla organizátorem tohoto výběrového šetření a ještě neuvolnila kompletní výsledky. Z výsledků, které jsou k dispozici, vůbec nic nevyplývá pro srovnání s ostatními školami. „*Testování pro testování*“ = *naprosto bezúčelné!* Zdá se, že žáci naší tercie nezklamali a mají velice slušné výsledky.

#### Výsledky certifikovaného testování tříd

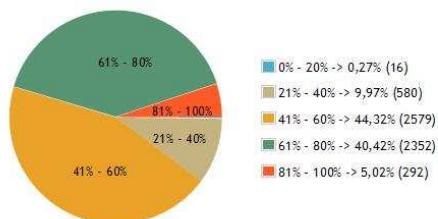
Akce:  Test:

Třída:  Srovnat s:

### Gymnázium, Český Brod, Vítězná 616

Průměrná úspěšnost žáků třídy: 76%

Rozdělení výsledků všech žáků akce



Podíl žáků třídy po rozvětvení:  
– Obtížnost 1: 100% (28)

Podíl žáků celé akce po rozvětvení

#### CO LZE Z GRAFŮ VYČÍST O VÝSLEDKÁCH ŠKOLY VE VÝBĚROVÉM ŠETŘENÍ?

Cílem výběrového šetření není srovnávat žáky, třídy nebo školy – základním úkolem je poskytnout informaci o tom, nakolik každý jednotlivý žák plní požadavky minimálního standardu osvojených dovedností. Přesto může být zajímavé zasadit výsledky žáků školy do rámce výsledků všech testovaných žáků.

První výšeový graf na této stránce ukazuje, jak velké byly podíly všech testovaných žáků, kteří dosáhli v testu průměrné úspěšnosti v rozmezích 0–20 %, 21–40 %, 41–60 %, 61–80 % a 81–100 %, tj. jaká část ze všech testovaných žáků (zahrnuti jsou pouze žáci bez SVP) získala méně než jednu pětinu možných bodů, jaká část jednu až dvě pětiny bodů atd. Nad grafem najdete hodnotu průměrné úspěšnosti vašich žáků. V horním panelu můžete volit test a ročník, pro které chcete porovnání provést, a školu nebo jednotlivé třídy. V legendě grafu jsou v závorkách počty žáků tvořících jednotlivé podíly.

Graf tedy umožňuje posoudit, zda jsou vaši žáci v průměru ve většinové skupině žáků rozdělených podle výsledků, nebo zda se řadí spíše k okrajovým (pozitivně i negativně) skupinám. Nejedná se o porovnání školy s ostatními školami – graf je konstruovaný z výsledků jednotlivých žáků, žádným způsobem nelze z grafu odvodit průměrné hodnoty úspěšnosti ostatních škol.

Druhý graf v tomto výběrovém šetření není použit, protože v testech byly zastoupeny pouze úlohy jedné úrovně obtížnosti (graf by v případě úloh více úrovní ukazoval, jaká část žáků řešila jednotlivé úrovně obtížnosti).

Je třeba zdůraznit, že všechna porovnání jsou jen orientační. Testy měly pouze omezenou délku, počty úloh nebyly příliš velké a vzhledem k možným rozdílům v ŠVP jednotlivých zúčastněných škol mohly zastoupené úlohy ne vždy přesně odpovídat tematické skladbě učiva. Kromě toho až do ukončení testování se poměry jednotlivých skupin žáků mohou měnit (grafy zobrazují průběžné souhrn došlých výsledků). Pro účel zbežného posouzení bez vyvozování jakýchkoli zásadních závěrů však prezentovaná informace postačuje.

#### Výsledky certifikovaného testování tříd

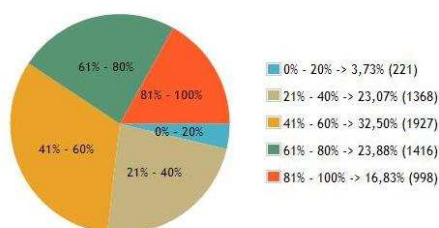
Akce:  Test:

Třída:  Srovnat s:

### Gymnázium, Český Brod, Vítězná 616

Průměrná úspěšnost žáků třídy: 88%

Rozdělení výsledků všech žáků akce



Podíl žáků třídy po rozvětvení:  
– Obtížnost 1: 100% (29)

Podíl žáků celé akce po rozvětvení

#### CO LZE Z GRAFŮ VYČÍST O VÝSLEDKÁCH ŠKOLY VE VÝBĚROVÉM ŠETŘENÍ?

Cílem výběrového šetření není srovnávat žáky, třídy nebo školy – základním úkolem je poskytnout informaci o tom, nakolik každý jednotlivý žák plní požadavky minimálního standardu osvojených dovedností. Přesto může být zajímavé zasadit výsledky žáků školy do rámce výsledků všech testovaných žáků.

První výšeový graf na této stránce ukazuje, jak velké byly podíly všech testovaných žáků, kteří dosáhli v testu průměrné úspěšnosti v rozmezích 0–20 %, 21–40 %, 41–60 %, 61–80 % a 81–100 %, tj. jaká část ze všech testovaných žáků (zahrnuti jsou pouze žáci bez SVP) získala méně než jednu pětinu možných bodů, jaká část jednu až dvě pětiny bodů atd. Nad grafem najdete hodnotu průměrné úspěšnosti vašich žáků. V horním panelu můžete volit test a ročník, pro které chcete porovnání provést, a školu nebo jednotlivé třídy. V legendě grafu jsou v závorkách počty žáků tvořících jednotlivé podíly.

Graf tedy umožňuje posoudit, zda jsou vaši žáci v průměru ve většinové skupině žáků rozdělených podle výsledků, nebo zda se řadí spíše k okrajovým (pozitivně i negativně) skupinám. Nejedná se o porovnání školy s ostatními školami – graf je konstruovaný z výsledků jednotlivých žáků, žádným způsobem nelze z grafu odvodit průměrné hodnoty úspěšnosti ostatních škol.

Druhý graf v tomto výběrovém šetření není použit, protože v testech byly zastoupeny pouze úlohy jedné úrovně obtížnosti (graf by v případě úloh více úrovní ukazoval, jaká část žáků řešila jednotlivé úrovně obtížnosti).

Je třeba zdůraznit, že všechna porovnání jsou jen orientační. Testy měly pouze omezenou délku, počty úloh nebyly příliš velké a vzhledem k možným rozdílům v ŠVP jednotlivých zúčastněných škol mohly zastoupené úlohy ne vždy přesně odpovídat tematické skladbě učiva. Kromě toho až do ukončení testování se poměry jednotlivých skupin žáků mohou měnit (grafy zobrazují průběžné souhrn došlých výsledků). Pro účel zbežného posouzení bez vyvozování jakýchkoli zásadních závěrů však prezentovaná informace postačuje.

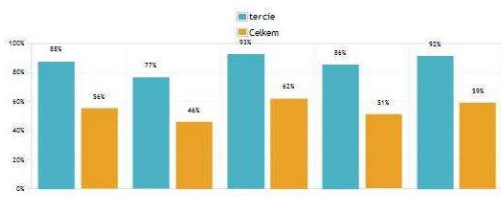


## Gymnázium, Český Brod, Vítězná 616

Celkové výsledky Detailní výsledky Výsledky žáků Úspěšnosti otázek Výstupy PDF

Obnovit stránku

### Obtížnost 1



Test	Obtížnost	Třída	Škola	Celkem
Vyhodnocených testů	Obtížnost 1	29	29	5930
Celý test	Obtížnost 1	88%	88%	56%
Poslech	Obtížnost 1	77%	77%	46%
Čtení s porozuměním	Obtížnost 1	93%	93%	62%
Gramatika	Obtížnost 1	86%	86%	51%
Slovní zásoba	Obtížnost 1	92%	92%	59%

### CO LZE Z GRAFU VYČÍST O VÝSLEDKĚCH ŠKOLY/TŘÍDY VE VYBĚROVÉM ŠETŘENÍ?

Cílem výběrového šetření není rozhodně srovnávat žáky, třídy nebo školy – základním úkolem je poskytnout informaci o tom, nakolik každý jednotlivý žák plní požadavky minimálního standardu ovládnutých dovedností. Pro řadu lidí to je ale podle jejich vyjádření zajímavý pohled na souhrnné výsledky ze školy nebo za třídu. Je ale třeba mít na paměti, že jakákoliv agregace dat, ať už na úrovni třídy nebo (tím spíše) na úrovni školy snižuje vypovídací hodnotu výsledku, protože neumožňuje adekvátně zohlednit vlivy promítající se individuálně od výsledků jednotlivých žáků.

Obsahem této stránky je porovnání průměrných výsledků žáků vaší školy s průměrnými výsledky všech testovaných žáků (bez SVP) nebo průměrných výsledků vašich jednotlivých tříd s průměrným výsledkem žáků vaší školy podle toho, co v záhlaví zvolíte – pomocí rozložovacích menu je možné volit úroveň porovnání a přehledně je načíst výsledky anoze zobrazit. V případě testu ústního jazyka a testu oblastí Člověk a jeho svět jsou kromě úspěšnosti v celém testu prezentovány i úspěšnosti v jednotlivých tematických částech testu. Test přírodovědné gramotnosti nejsou do jemnějších tematických částí členěn.

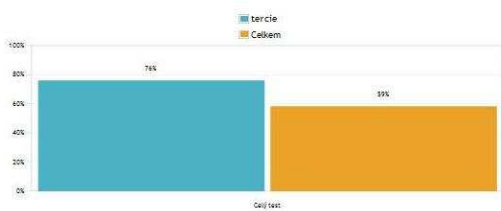
Podobně jako u jiných forem zde prezentovaných výsledků platí, že údaje představují jen velmi hrubé porovnání. Vzhledem k rozsahu testů (nebo jejich částí) je přesnost uvedených údajů omezená (chyba vyjádřená směrodatnou odchylkou poměrně velká) – rozhodně nejde z rozdílu několika procentních bodů usuzovat na prokazatelné rozdíly v kvalitě výkonů tříd (nebo škol). Všechny výsledky mají mít především signální funkci – mají se pokoušet upozorňovat na možné odchylky reálného stavu dovedností žáků od očekávané úrovně. Potvrzení případných odchylek, jejich případné vysvětlení a eventuelní náprava je vždy v rukou školy.

## Gymnázium, Český Brod, Vítězná 616

Celkové výsledky Detailní výsledky Výsledky žáků Úspěšnosti otázek Výstupy PDF

Obnovit stránku

### Obtížnost 1



Test	Obtížnost	Třída	Škola	Celkem
Vyhodnocených testů	Obtížnost 1	28	28	5819
Celý test	Obtížnost 1	76%	76%	59%

### CO LZE Z GRAFU VYČÍST O VÝSLEDKĚCH ŠKOLY/TŘÍDY VE VYBĚROVÉM ŠETŘENÍ?

Cílem výběrového šetření není rozhodně srovnávat žáky, třídy nebo školy – základním úkolem je poskytnout informaci o tom, nakolik každý jednotlivý žák plní požadavky minimálního standardu ovládnutých dovedností. Pro řadu lidí to je ale podle jejich vyjádření zajímavý pohled na souhrnné výsledky ze školy nebo za třídu. Je ale třeba mít na paměti, že jakákoliv agregace dat, ať už na úrovni třídy nebo (tím spíše) na úrovni školy snižuje vypovídací hodnotu výsledku, protože neumožňuje adekvátně zohlednit vlivy promítající se individuálně od výsledků jednotlivých žáků.

Obsahem této stránky je porovnání průměrných výsledků žáků vaší školy s průměrnými výsledky všech testovaných žáků (bez SVP) nebo průměrných výsledků vašich jednotlivých tříd s průměrným výsledkem žáků vaší školy podle toho, co v záhlaví zvolíte – pomocí rozložovacích menu je možné volit úroveň porovnání a přehledně je načíst výsledky anoze zobrazit. V případě testu ústního jazyka a testu oblastí Člověk a jeho svět jsou kromě úspěšnosti v celém testu prezentovány i úspěšnosti v jednotlivých tematických částech testu. Test přírodovědné gramotnosti nejsou do jemnějších tematických částí členěn.

Podobně jako u jiných forem zde prezentovaných výsledků platí, že údaje představují jen velmi hrubé porovnání. Vzhledem k rozsahu testů (nebo jejich částí) je přesnost uvedených údajů omezená (chyba vyjádřená směrodatnou odchylkou poměrně velká) – rozhodně nejde z rozdílu několika procentních bodů usuzovat na prokazatelné rozdíly v kvalitě výkonů tříd (nebo škol). Všechny výsledky mají mít především signální funkci – mají se pokoušet upozorňovat na možné odchylky reálného stavu dovedností žáků od očekávané úrovně. Potvrzení případných odchylek, jejich případné vysvětlení a eventuelní náprava je vždy v rukou školy.

## 22) Přidělení třídnictví a budoucí stav pedagogického sboru ve školním roce 2014 – 2015

Třída 1A8 Ilona Svobodová Změna třídního v nynější 4A8 (budoucí 5A8) Rhm -> Kallupová , třída 1A4 Kantová. Ostatní třídní pokračují. Přidělení zastupujících třídních po ukončených přesunech v úvazcích.

Výpověď z pracovního poměru dohodou s řádnou výpovědní lhůtou 2 měsíce podala 30.5.2014 pí prof. Seidlová. Již před časem podal výpověď z pracovního poměru p. prof. Teplý, který končí k 1.7.2014 a teď čerpá neplacené volno.

**Odcházejí** pí prof. Hartmanová – termínovaný pracovní poměr do 30.6.2014, prof. Libovický – trvalý pracovní poměr - musí podat výpověď, pí prof. Seidlová již podala výpověď, prof. Teplý – již podal výpověď a pí prof. Vostruhová – termínovaný pracovní poměr do 30.6.2014 – poděkování a rozloučení se s nimi je naplánováno.

23) **Přicházejí** – Mgr. Michal Kocián – aprobace BIO x TEV na částečný úvazek 19 hodin jako zástup za MD prof. Zimové (po prof. Seidlové) a na výuku IVT p. prof. Lupínek na částečný úvazek 14 hodin. Stav sboru pro šk. rok 2014 - 2015 - 26 osob.

24) Jarní prázdniny ve školním roce 2014 – 2015 připadají v okrese Kolín na 2.2. – 8.2.2015.

25) Organizace posledních dnů ve školním roce bude řešena následně.